

A형 1번	영역: 교육과정 (생활화 영역 - 음악과 산업)	강좌명	실전 모의고사반
		수업일 정보	2019. 11. 6.

기출문제

1. 다음은 ○○중학교 음악 교사와 학생의 대화 내용이다. 교사가 대화 내용을 반영하여 다음 차시 수업을 계획할 때, 고려해야 할 교육과정 내용 체계의 '영역'과 '내용 요소'를 쓰시오. (단, 2015 개정 음악과 교육과정(교육부 고시 제2015-74호)에 근거할 것.) [2점]

학생: 선생님! 저는 평소 △△△ 그룹의 음악을 즐겨 듣는데요, 어제 동영상 감상 사이트를 통해 △△△의 해외 공연 실황을 보았어요. 표가 순식간에 매진되어 공연장에 못 들어간 사람이 많았대요. 다들 신나게 춤추며 노래를 부르고 있었어요. 케이 팝(K-pop)은 정말 대단해요! 저도 케이 팝 가수가 되고 싶어요.

교사: 오, 그랬구나! 케이 팝은 음악도 대단하지만, 경제적 부가가치도 크단다. 공연 관련 업체들이 대단한 수익을 올리고 있지. 케이 팝의 성공 사례를 조사해 다음 주 음악 시간에 발표해 보렴.

학생: 네! 발표할 때 공연 실황 동영상을 다운로드 받아 보여주도록 할게요.

교사: 그래, 그런데 동영상을 다운로드 받을 때는 주의해야 할 점이 있단다. 그 점에 대해서는 다음 음악 시간에 함께 토론해 보자.

학생: 네, 선생님! 열심히 준비할게요.

적중 근거 자료

2019. 11. 6 실전 모의고사 6회 전공 A형 1번

▶ 2015개정 음악과 교육과정 중 내용 체계표에 제시된 영역과 내용 요소를 묻는 문제

1. 다음은 2015개정 음악과 교육과정에 제시된 '음악' 3. 내용 체계 및 성취기준 '가. 내용 체계'이다. ㉠~㉢에 알맞은 말을 쓰시오.[2점]

영역	핵심개념	일반화된 지식	내용 요소		기능	
			중학교	고등학교		
표현	<ul style="list-style-type: none"> 소리의 상호 작용 음악의 표현 방법 	다양한 음악 경험을 통해 소리의 상호 작용과 음악의 표현 방법을 이해하여 노래, 연주, 음악 만들기, 신체표현 등의 다양한 방식으로 표현한다.	음악의 구성		<ul style="list-style-type: none"> 노래 부르기 악기로 연주하기 신체표현하기 만들기 ㉠) 	
			자세와 연주법			
감상	<ul style="list-style-type: none"> 음악 요소와 개념 ㉡) 음악의 배경 	다양한 음악을 듣고 음악 요소와 개념, 음악의 종류와 배경을 파악하여 음악을 이해하고 비평한다.	중학교 1~3학년 수준의 (㉢)	고등학교 수준의 (㉣)	<ul style="list-style-type: none"> 구별하기 ㉤) 설명하기 	
			다양한 연주 형태의 음악	다양한 종류의 음악		
			음악의 역사·문화적 배경			
생활화	<ul style="list-style-type: none"> 음악의 활용 음악을 즐기는 태도 	음악을 생활 속에서 활용하고, 음악이 삶에 주는 의미에 대해 이해함으로써 음악을 즐기는 태도를 갖는다.	음악과 행사		<ul style="list-style-type: none"> 참여하기 평하기 조사하기 발표하기 	
			음악과 산업	음악과 직업		
			세계 속의 국악	(㉥)		

- 내용 체계 중 생활화 영역은 음악과 산업, 음악과 직업으로 확연히 구분되는 부분이라, 문제에서는 다른 부분을 집중하고, 해설에서 강조하였음.

A형 2번	영역: 음악사 (중세 음악 - 오르가눔)	강좌명	서양음악 기출분석반
		수업일 정보	2019. 6-8월

기출문제

2. 다음은 그레고리오 성가 악보의 일부이다. 초기 오르가눔 양식에 따라 이 성가의 선율을 주선율(vox principalis)로 하여 4도 단순 병행의 오르가눔 성부 선율(vox organalis)을 만들 때, ㉠에 해당하는 오르가눔 성부의 음이름을 차례대로 쓰고, 연주 방법을 쓰시오. [2점]

VIII
K
Y ri - e * e - lé - i - son. iij.

적중 근거 자료

2019. 7. 11. 서양음악 기출분석반 6회 예상문제

▶ 오르가눔의 발전 및 병행 오르가눔의 유형과 특징을 묻는 문제

10. 다음은 단선을 성가의 종적 확장을 보여주는 악보들이다. 다음 (가)~(다)를 순서대로 배열하고, 각 악보의 시기(○세기)를 제시하시오. 또한 (다)와 (라)의 특징을 비교하여 서술하되 두 성부의 음정 간격을 중심으로 설명하시오.

(가)

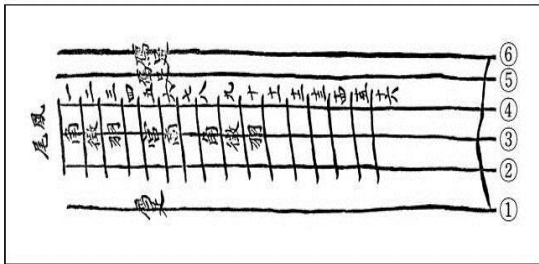
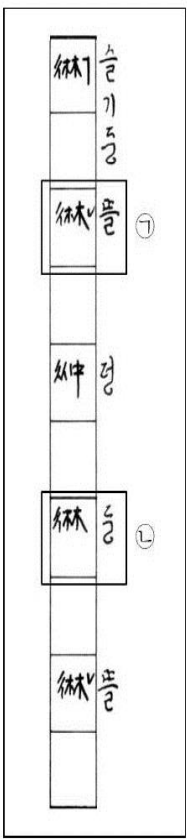

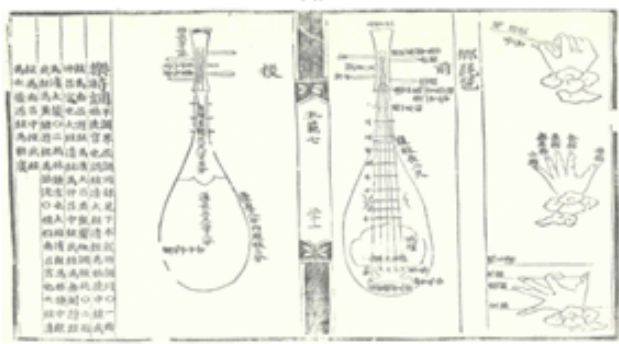
(나)

(다)

(라)

- 중세 음악 중 오르가눔은 주요한 토픽 중 하나이며 최근 출제되지 않은 문제이기 때문에 그 유형과 특징을 수업에서 자세하게 다루고 예상문제로 복습함.

A형 3번	영역: 국악기 (거문고 현의 순서와 음정)	강좌명	국악 기출분석반
		수업일 정보	2019. 6. 26.

기출문제	적중 근거 자료
<p>3. 다음 (가)는 거문고의 현과 껍을 나타낸 그림이고, (나)는 정간보로 된 거문고보이다. <작성 방법>에 따라 쓰시오. [2점]</p> <p style="text-align: center;">(가)</p>  <p style="text-align: center;">(나)</p>  <div style="border: 1px solid black; padding: 5px; margin-top: 10px;"> <p style="text-align: center;"><작성 방법></p> <ul style="list-style-type: none"> ○ (가)의 개방현 ②와 개방현 ③ 사이의 음정을 쓸 것(예: ○도). ○ (나)의 ㉠과 ㉣을 연주할 때, 공통적으로 사용하는 거문고 줄의 명칭을 쓸 것. </div>	<p>2019. 6. 26. 국악 기출분석반 예상문제 3회</p> <p>▶ 거문고의 구조와 향비파의 구조와 연주법을 비교하여 자세한 서술로 답하는 문제</p> <p>6. (가)와 (나)는 조선조 실용 때 편찬된 『악학궤범(樂學軌範)』의 기록이다. (가)와 (나)의 악기명을 쓰고, 두 악기의 구조, 연주법, 분류 등에 대해 비교하여 서술하시오.</p> <p style="text-align: center;">(가)</p>  <p style="text-align: center;">(나)</p>  <p>- 거문고는 국악이론에 있어서 가장 기본이 되는 악기임. 현의 순서와 명칭, 현의 관계, 구음 등은 정확하게 알고 있어야 하는 기본 지식이므로 단답형이 아니라, 서술형으로 출제하여 확인하는 문제를 출제하였음.</p>

A형 5번	영역: 화성 (반음계적 화음 + 비화성음)	강좌명	실전 모의고사반
		수업일 정보	2019. 10-11월

기출문제

5. 다음 악보는 슈베르트(F. Schubert) 미사곡 중의 일부이다. 악보에 나타나 있는 반음계적 화음과 비화성음에 대하여 <작성 방법>에 따라 서술하시오. [4점]

Allegro

D: O - san - na in ex - cel - sis, o - san - na, o -

S: san - na in ex - cel - sis, o - san - na in ex - cel - sis.

A: san - na in ex - cel - sis, o - san - na in ex - cel - sis.

T: san - na in ex - cel - sis, o - san - na in ex - cel - sis.

B: san - na in ex - cel - sis, o - san - na in ex - cel - sis.

V₂[♯]/V

<작성 방법>

- ㉠에 나타난 반음계적 화음의 기호를 쓸 것.
- 제7마디에 제시된 화음 기호를 바탕으로 ㉡에 들어갈 음이름을 쓸 것.
- ㉢에 나타나는 비화성음의 명칭을 쓰고 이 비화성음의 해결 방법을 악보에 근거하여 서술할 것.

적중 근거 자료

2019. 11. 13. 실전 모의고사 7회 전공 A

▶ 마지막 회차 모의고사 중 나폴리6화음과 부달림7화음이 포함된 진행을 분석하는 문제

3. 다음은 모차르트(W. A. Mozart)의 <마술피리> 2막에서 발췌한 악보이다. 악보에 표시된 □ 부분의 화음 진행을 로마숫자 기호로 분석하여 쓰시오. [2점]

Allegro

D: O - san - na in ex - cel - sis, o - san - na, o -

S: san - na in ex - cel - sis, o - san - na in ex - cel - sis.

A: san - na in ex - cel - sis, o - san - na in ex - cel - sis.

T: san - na in ex - cel - sis, o - san - na in ex - cel - sis.

B: san - na in ex - cel - sis, o - san - na in ex - cel - sis.

V₂[♯]/V

<작성 방법>

- ㉠에 나타난 반음계적 화음의 기호를 쓸 것.
- 제7마디에 제시된 화음 기호를 바탕으로 ㉡에 들어갈 음이름을 쓸 것.
- ㉢에 나타나는 비화성음의 명칭을 쓰고 이 비화성음의 해결 방법을 악보에 근거하여 서술할 것.

2019. 10. 23. 실전 모의고사 4회 전공 A

▶ 비화성음의 종류 중 계류음이 두드러지는 악곡을 분석하는 문제

3. 다음은 베토벤(L. v. Beethoven)의 <피아노 소나타 제31번>의 1악장에서 발췌한 악구이다. 제시된 악보에서 사용된 비화성음의 종류를 <작성 방법>에 따라 쓰시오.[2점]



<작성 방법>

- '마디 ○ - 비화성음 종류'로 쓸 것. · 한 마디 이상에서 나타나는 경우, 마디 번호를 모두 쓸 것.

- 나폴리6화음은 반음계적 화음 중에서도 출제 가능성이 매우 높았기 때문에 1회 모의고사(A형 3번)에서 출제한 후 마지막 모의고사에서 재출제함.
- 마지막 회차 문제에서는 기출 문제와 유사하게 나폴리6화음과 부말림7화음이 혼합된 진행을 출제하여 반음계적 화음의 연결에 대해 복습하였음.
- 4회 모의고사에서 비화성음의 유형을 다루면서 특히 계류음이 두드러지는 악곡을 분석하고 계류음의 해결 방식을 복습함.

A형 6번	영역: 음악사 (르네상스 음악 - 루터교 코랄)	강좌명	실전 모의고사반
		수업일 정보	2019. 10-11월

기출문제

6. 다음은 16세기 종교개혁으로 인해 변화된 교회 음악에 관한 내용이다. <작성 방법>에 따라 서술하시오. [4점]

16세기의 종교개혁은 음악에도 큰 변화를 가져왔다. 루터(M. Luther)는 종교개혁을 통해 일반 회중이 예배에 적극적으로 참여하도록 하였는데, 이를 위해 ㉠ 기존 성가 대신 독일어 성가를 장려하고 보급시켰다. 루터교의 성가인 코랄(choral)은 ㉡ 기존 선율에 새로운 가사를 붙이거나 새로운 선율을 작곡하는 방법으로 만들어졌다. 코랄은 하나의 선율로만 이루어진 형태였으나, 발전 과정에서 다성 음악인 코랄 모테트가 출현하였다. 초기 코랄 모테트는 ㉢ 코랄 선율을 활용하여 중세 모테트의 작곡 방식과 유사하게 만들어졌다.

<작성 방법>

- 밑줄 친 ㉠에 사용된 언어를 쓸 것.
- 밑줄 친 ㉡과 같은 방법으로 만들어진 코랄의 유형을 쓸 것.
- 초기 코랄 모테트의 성부 짜임새를 밑줄 친 ㉢의 측면에서 서술할 것.

적중 근거 자료

2019. 11. 13. 실전 모의고사 7회 전공 A

▶ 마지막 회차 모의고사 중 루터교 음악의 코랄에 대해 묻는 문제

5. 다음 (가)~(라)는 후기 르네상스 시대의 대표적인 작품들이다. 종교개혁과 반종교개혁의 특징을 보여주는 제시된 악곡들에 대해 <작성 방법>에 따라 서술하시오. [4점]

<작성 방법>

- 루터교 음악의 중심에 놓여있었던 (가) 장르의 특징을 2가지 서술할 것.
- (나)의 작곡가를 밝히고 구교음악의 모테트에 해당하는 이 악곡의 장르는 무엇인지 쓸 것.
- (다)와 (라)는 동일한 작곡가의 작품이라는 점에 유의하여, 악보에서 나타나는 이 작곡가의 음악적 특징을 2가지 서술할 것.

(가)

(지면상 (나)~(라)의 악보는 생략함)

2019. 6. 27. 서양음악 기출분석반 예상문제 4회

▶ 루터교 음악의 단선율 코랄과 다성 코랄에 관해 구체적으로 묻는 문제

9. 다음 (가)와 (나)는 모두 루터교회의 음악이다. 루터교회 음악의 시작이라고 할 수 있는 코랄에 대해 그 초기 형태의 특징을 (가)의 악보를 참고하여 2가지 서술하시오. 또한 이후 16세기 후반에 이르러 코랄은 주로 어떤 양식으로 작곡되는지 (나)의 악보를 참고하여 서술하시오.

(가)

(나)

- 음악사에서 후기 르네상스 음악은 최근 출제되지 않았으므로 올해 출제 가능성이 상당히 높은 부분이었음. 따라서 종교개혁의 음악적 특징을 정확하게 숙지하고 있는지 묻는 문제를 출제하고, 해설 강의에서 루터교의 코랄에 대해 자세히 복습함.

A형 7번	영역: 형식론 (론도 형식)	강좌명	실전 모의고사반
		수업일 정보	2019. 10-11월

기출문제	적중 근거 자료
<p>7. 다음은 모차르트(W. A. Mozart) 피아노 소나타 K. 284, 제2악장 '론도'이다. (가)는 론도의 연결 구조와 조성 관계를 나타낸 그림이고, (나)는 론도의 리프라인(refrain) 악보이다. 그리고 (다)의 악보는 경과부 중 일부이다. <작성 방법>에 따라 서술하시오. [4점]</p> <p style="text-align: center;">(가)</p> <div style="text-align: center;"> </div> <p style="text-align: center;">(나)</p> <p style="text-align: center;">(다)</p> <p style="text-align: center;"><작성 방법></p> <ul style="list-style-type: none"> ○ (나)의 리프라인에 적용된 작곡 기법을 풀 것. ○ (다)의 경과부 ㉓이 들어갈 위치를 (가)의 ①~④에서 찾아 번호를 쓰고, 그 근거를 서술할 것. ○ (다)의 경과부 ㉔ 이후에 나타날 조성을 (가)의 조성 관계에 근거하여 풀 것. 	<p>2019. 11. 13. 실전 모의고사 7회 전공 B</p> <p>▶ 마지막 회차 모의고사 중 론도 형식의 구조와 조성 관계를 묻는 문제</p> <p>6. 다음은 모차르트(W. A. Mozart)의 <피아노 소나타 제16번>의 3악장이다. 제시된 악보에 대해 <작성 방법>에 따라 분석하여 서술하시오. [4점]</p> <div style="border: 1px solid black; padding: 5px; margin-top: 10px;"> <p style="text-align: center;"><작성 방법></p> <ul style="list-style-type: none"> · 제시된 악보의 악곡 구조를 일러둬서 표기할 것. · 제시된 악보의 악곡 형식을 쓰고, 그 형식의 어원적 의미를 제시할 것. · 악보에서 나타나는 조성 변화를 순서대로 서술할 것. · 악보의 첫째 단에 표시된 □ 부분의 선을 음악을 서술할 것. </div> <p>- 형식론 중 출제 가능성이 매우 높다고 여겨지는 론도 형식을 모의고사 마지막 회차에서 출제함으로써 대표적인 예를 분석실습하고 조성관계를 비롯한 주요한 특징을 복습함.</p> <p>- 주제와 변주에 관한 내용은 2회 모의고사(B형 6번)에서 출제함.</p>

A형 8번	영역: 국악사+의식음악 (고려시대 아악의 수용과 주악 방식)	강좌명	국악 기출분석반
		수업일 정보	2019. 7. 17(6회) 2019. 6. 19(2회)

기출문제

8. 다음 (가)는 고려 시대 음악에 대한 설명이고, (나)는 고려 시대에 쓰인 악기이다. <작성 방법>에 따라 서술하시오. [4점]

(가)

- ① 안직승(安稷崇)이 송나라로부터 ㉠ 신악기(新樂器)와 악보 및 지결도(指訣圖)를 들여왔다.
- ② 진경(眞卿)과 초영(楚英) 등이 송나라에서 배워 온 당악 정재를 연등회, 팔관회에서 추었다.
- ③ 송나라에서 ㉡ 대성아악(大晟雅樂)과 아악기(雅樂器)가 들어왔다.

(나)



<작성 방법>

- (가)의 내용을 일어난 순서대로 번호를 쓸 것.
- (가)의 밑줄 친 ㉠에 해당하는 악기를 (나)에서 1가지 골라 악기명으로 쓸 것.
- (가)의 밑줄 친 ㉡이 제례악으로 연주될 때의 주악 방식을 악현의 위치와 관련하여 서술할 것.

적중 근거 자료

2019. 7. 17 국악 기출분석반 예상문제 6회

▶ 국악사의 여러 시대 중 고려시대에 나타나는 다양한 음악적 특징을 중심으로 서술하는 문제를 출제하였음. 고려시대 음악의 가장 중요한 흐름은 당악과 아악의 수용을 중심으로 이루어짐을 근거로, 등가와 헌가 등의 의식음악의 주악 방식과 악현의 위치까지 포함한 문제였음.

1. <보기>는 국악사의 시대 구분 중 한 시대에 해당하는 단어를 나열한 것이다. 제시된 단어를 모두 포함하여 이 시대의 음악사적 특징을 서술하시오.(단, 단어의 연결 순서는 관계없음.)

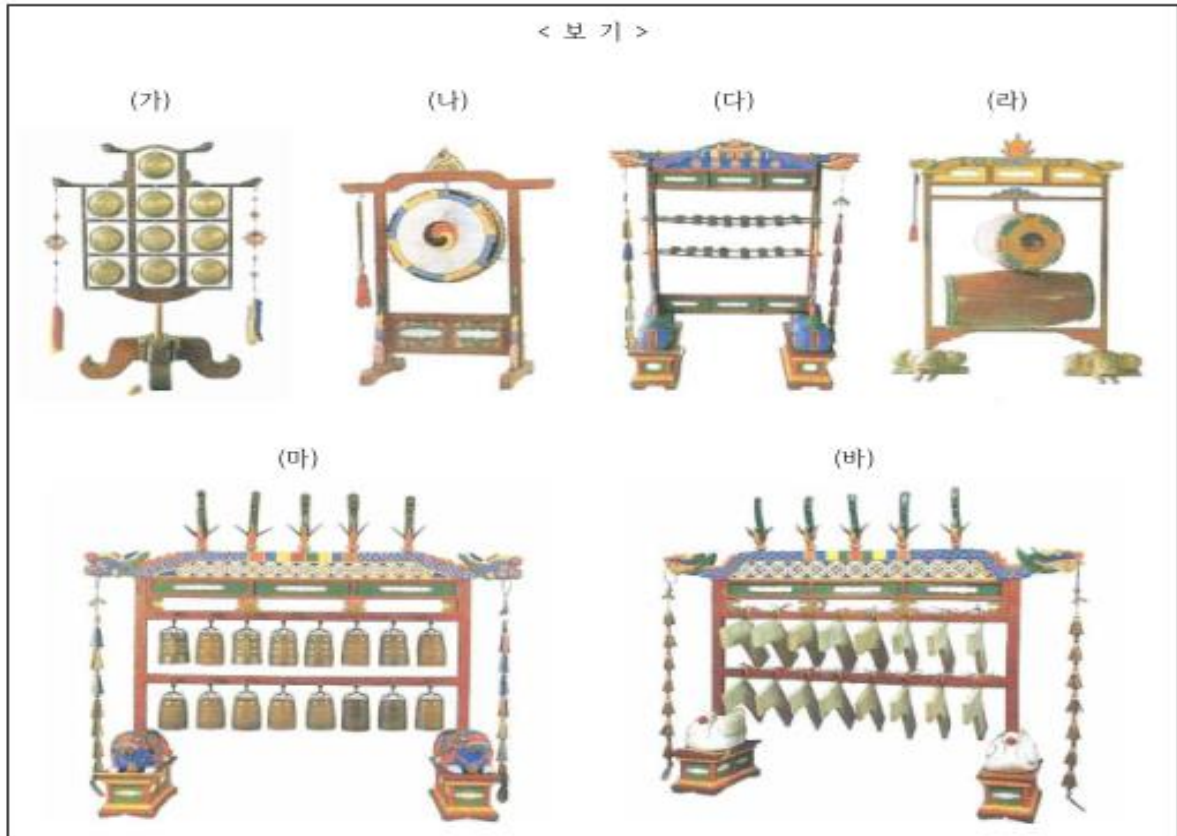
< 보 기 >

보허자	고려도경	시용향악보	낙양춘	대악후보
대성아악	고취악	기악(伎樂)	헌가(軒架)	

2019. 6. 19 국악 기출분석반 예상문제 2회

▶ 악기의 분류를 다룬 문제에서 의식음악에 사용되는 악기 중 분류가 다른 방향을 중심으로 해설하였음.

2. <보기>에 제시된 국악기 중 타악기인 '특경'과 다른 분류에 속하는 악기를 모두 골라 기호와 악기 명칭을 쓰시오.



A형 9번	영역: 민속악 (판소리 말붙임새와 악조 + 가야금 병창)	강좌명	실전 모의고사반
		수업일 정보	2019. 10. 9

기출문제

9. 다음 (가)는 심청가의 일부이고, (나)는 가야금 병창의 반주 선율이며, (다)는 춘향가의 일부이다. <작성 방법>에 따라 서술하시오. [4점]

(가)	 <p>시 비 - - - 따 라 - - - 건 너 - - - 간 - 다 무 릎 촌 을 당 도 허 여 - 승 상 덕 을 - 들 어 갈 제 ㉠ 좌 - 편 은 청 승 이 요 우 - 편 - 녹 죽 - 이 다 정 - 하 에 - 씻 는 만 송</p>
(나)	
(다)	 <p>아 무 덴 줄 - 바 - 이 물 - 라 좌 - 우 - 로 살 - 필 - - 적 에 안에서 담 장 - 소 복 한 차 환 이 - 쌍 - - - - - 두 둥 을 듣 우 어 들 - 고 ㉡ 앞 길 을 인도 키 늘 중 계 에 다 달 으 니 백 옥 현 관 - 위 에 황 - 금 대 자 로 -</p>

<작성 방법>

- (가)의 ㉠에 사용된 말붙임새와 유사한 형태를 (다)에서 찾아 장단의 위치를 쓰고(예: 제○~○장단), 그 특징을 서술할 것.
- (나)의 반주에 적합한 선율을 (가)에서 찾아 그 위치를 쓸 것(예: 제○장단).
- (다)의 ㉡에 사용된 악조명을 쓸 것.

적중 근거 자료

2019. 10. 9 실전 모의고사 2회 전공 B형 1번

▶ 판소리에서 자주 출제되는 다양한 대목들과 함께 단가, 가야금병창 등의 내용을 복합적으로 다룬 종합형 문제

1. 다음은 단가(短歌)에 대한 설명이다. ㉠과 ㉡에 알맞은 말을 쓰고, 이 설명에 해당하는 악보를 <보기>에서 모두 골라 기호로 쓰시오.[2점]

단가는 판소리를 부르기에 앞서 목을 풀기 위해 부르는 짧은 노래를 말한다. (㉠) (㉡)라고도 부른다. 송만재(宋晩載, 1788~1851)가 지은 [관우희(觀優戲)]에는 판소리를 부르기 전에 (㉢)을 불렀다는 기록이 있고, 그 내용이 오늘날의 <진국명산(鎭國名山)>과 같다는 것으로 미루어 보아 조선 시대에는 단가를 (㉣)이라고 불렀음을 알 수 있다. 신재효(申在孝, 1812~1884)가 남긴 15편은 (㉤)라고 한다. 이로 미루어 판소리가 완성되던 18세기~19세기부터 본격적으로 판소리를 부르기 전에 짧은 노래를 불렀음을 알 수 있다. 정노식(鄭魯澁)의 [조선창극사](1940)에는 명창들이 즐겨 부른 단가를 기록했다. 손조(1800~1834, 재위) 때의 명창 송흥록(宋興祿, 1801~1863)은 <천봉만학가(千峰萬壑歌)>를 잘 불렀고, 철종 때의 명창 정춘풍(鄭春風)은 <소상팔경(瀟湘八景)>을 지었으며, 고종 때의 명창 정정렬(丁貞烈, 1876~1938)은 <적벽부(赤壁賦)>에 곡조를 붙여 불렀다고 한다. 근래에는 송만갑(宋萬甲, 1865~1939)이 <진국명산>을 잘 불렀으며, 김창룡(金昌龍, 1872~1935)이 <장부한>을, 임방울(林芳蔚, 1904~1961)이 <호남가>를 잘 불렀다고 한다. 또한 가야금 명인이기도 했던 심상건(沈相建, 1889~1965), 오태석(吳太石, 1895~1953) 등은 가야금병창으로 단가를 많이 불렀다. 단가의 내용은 주로 중국의 고사나 명승고적, 인생의 감회를 담고 있다. 단가는 대부분 중모리장단에 부르고, 더러 중중모리장단으로 부르기도 하며, 판소리의 한 대목을 부르는 경우도 있다. 단가로 유명한 곡은 <진국명산>, <장부한>, <소상팔경>, <만고강산>, <호남가>, <강상풍월>, <죽장망혜>, <편시춘>, <고고천변>, <운담풍경>, <백수한>, <장부가>, <적벽부>, <백발가>, <사시풍경가> 등이 있다. 어려운 판소리를 갑자기 부르면 목이 잘 트이지 않을 염려가 있어 먼저 부르는 곡인만큼, 보통 빠르기 장단에 평조와 평이한 선율로 되어 목을 서서히 풀어 나가는 것으로 음악은 화평하고 담담한 느낌을 준다.

< 보 기 >

(가)

(나)

(다)

(라)

- (가)는 심청가 중 시비따라가는 대목을 그대로 인용하여 출제하였고, 가야금병창에 관련된 지문이 포함되어 있음. (나)는 심청가 중 선인따라가는 대목으로, 기출에 출제되었던 춘향가와 같은 악조를 사용하는 계면조 대목임.

A형 10번	영역: 정악+국악기 (보허자+소금 운지법)	강좌명	국악 기출분석반
		수업일 정보	2019. 7. 3

기출문제

10. 다음 (가)는 정악 악곡의 일부이고, (나)는 한시(漢詩)로 된 노래말의 일부이며, (다)는 소금 운지법이다. <작성 방법>에 따라 서술 하시오. [4점]

(가)

(나)

구중춘색반노연(九重春色嬋挑宴) 나삼엽무일편(羅衫葉舞一遍) 재배진삼원(再拜陣三願)
... (하략) ...

(다)

①

②

③

④

(●: 닫기, ○: 열기)

<작성 방법>

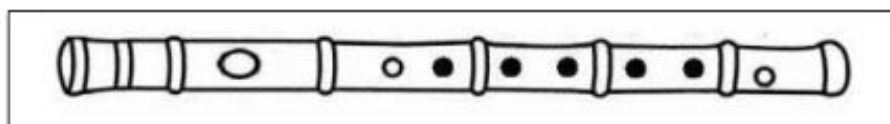
- (가)의 ㉠ 선율을 소금으로 연주할 때, ㉠에 알맞은 운지법을 (다)에서 찾아 순서대로 번호를 쓸 것.
- (가)의 ㉡와 같이 (나)의 노래말을 엮어 부르는 방법의 명칭을 악곡명과 관련지어 서술할 것.
- (가)에 어울리는 장단을 칠 때, ㉢에 맞는 장구 구음을 쓸 것.

적중 근거 자료

2019. 7. 3 국악 기출분석반 예상문제 4회

▶ 소금의 운지법은 제 1지공을 열고 닫음에 따라 옥타브 간격의 임종이 연주된다는 점을 이해하기 위한 문제를 출제하였음.

7. 다음에 제시된 소금의 운지법으로 연주할 때, 소리 나는 율명을 한자로 쓰시오.



A형 11번	영역: 음악교수법 (고든 음악학습이론)	강좌명	음교 기출분석반
		수업일 정보	2019. 6. 12(1회) 2019. 6. 19(2회)

기출문제

11. 다음은 고든(E. Gordon)의 음악 학습 이론을 활용한 수업의 내용이다. (가)는 조성 오디에이션 수업 상황이고, (나)는 조성 오디에이션 학습 패턴들이다. <작성 방법>에 따라 서술하시오. [4점]

(가)

정 교사는 먼저 마장조 음계를 중성 음절로 노래를 불러 주었다. 그리고 (나)의 패턴들을 하나씩 중성 음절로 노래를 불러 주면서 학생들이 따라 부르도록 한 후, 각 패턴의 조성적 기능을 알려 주었다. 정 교사는 이어서 학생들이 (나)의 각 패턴에 계이름을 붙여 익히는 활동을 하도록 하였다. 학생들이 각 패턴을 계이름으로 오디에이션 할 수 있게 된 것을 확인한 정 교사는 다음 활동으로 각 패턴의 악보 카드를 보여주고 학생들로 하여금 계이름으로 읽게 한 후, 교사가 불러준 계이름을 오선보에 적도록 하였다. 그 다음에, ㉠ 정 교사는 학생들에게 (나)의 패턴들의 악보 카드를 ㉢-㉡-㉠ 순으로 보여주며 마장조 오디에이션을 지도하였다.

다음 차시에 정 교사는 전 차시에 학습하였던 ㉣(나)의 ㉠번 패턴과 ‘도-미-솔’의 가락 패턴을 이어서 불러주었다. 이 때, 한 학생이 “선생님, 두 번째 패턴도 마장조 으뜸 패턴으로 들려요!”라고 대답하였다.

(나)

㉠

㉡

㉢

<작성 방법>

- ‘기능(기술) 학습 단계’의 하위 8단계 중 (가)의 밑줄 친 ㉠과 ㉣에 해당하는 명칭을 각각 쓸 것.
- (가)의 밑줄 친 ㉠에서 (나)의 패턴의 악보 카드를 ㉢-㉡-㉠로 보여준 이유와 이 활동의 목적을 서술할 것.

적중 근거 자료

2019. 6. 12 음교 기출분석반 예상문제 1회

▶ 고든 음악학습 이론의 경우, 단계가 매우 세분화되어 있고, 각 단계의 설명을 다른 단계와 정확하게 구별할 수 있어야 함. 따라서 서술형을 통해 각 단계의 특징을 명확하게 인지하도록 하는 문제를 출제하였음.

7. 음악교육 심리학자 고든(E. Gordon)은 음악학습의 목표를 '소리의 내적 조작 능력 형성'에 두었다. 다음은 고든의 학습심리 이론 중 '기능학습 위계(Skill-Learning Hierarchy)'를 설명한 표이다. 다음 표 가운데 ㉔에 알맞은 개념을 영어로 쓰고, ㉓ ~ ㉑을 채워 완성하시오.

대단계	설 명	소단계	설 명
변별 학습	기계적(반복, 모방 등)으로 학습하는 단계	듣기/반응하기	소리(음악 또는 패턴)를 듣고 (신체적으로) 반응하는 단계
		음절(언어)연합	소리(음악 또는 패턴)와 음절(단어, 음고음절, 리듬음절 등의 중성음절 등)을 결합시키는 단계
		부분통합	이전 단계에서 학습한 소리(음악 또는 패턴)들을 종합적으로 인식하는 단계
		기호(상징)연합	소리(음악 또는 패턴)와 음성(단어, 음고음절, 리듬음절 등의 중성음절 등)을 기호(기호, 악보)와 결합(연계, 연합)시키는 단계
		전체종합	기호(악보)로 제시된 소리(음악 또는 패턴)들을 내적으로 들을 수 있으며 (㉔), 물리적으로 들리는 소리들을 기호로 변환하는 단계
추론 학습	개념적(이해, 적용 등)으로 학습하는 단계	일반화	㉓
		창작/즉흥연주	㉑
		개념(이론적)적 이해	㉒

2019. 6. 19 음교 기출분석반 예상문제 2회

▶ 고든의 변별학습 단계를 <보기 1>에 제시하고, <보기 2>에는 그 활동에 해당되는 음악적인 예를 제시하여 두 가지 사례를 연계하도록 출제하였음.

5. 다음 <보기 1>은 고든(E. Gordon) 학습이론의 변별학습이고, <보기 2>는 <보기 1>에 따른 학습 활동을 나열한 것이다. <보기 1>과 <보기 2>를 재배열하여 기호와 번호를 각각 순서대로 쓰시오.

<보기 1>

- ㉑ 부분통합(Partial Synthesis)
- ㉓ 언어연합(Verbal Association)
- ㉒ 기호연합(Symbolic Association)
- ㉔ 듣기/반응하기(Aural/Oral)
- ㉕ 전체종합(Composite Synthesis)

<보기 2>

- ① 패턴 여러 개를 듣고 악보에 받아 적는다.
- ② 패턴의 첫 음, 으뜸음, 혹은 패턴 전체를 게이름이나 리듬 음절로 부른다.
- ③ 으뜸음, 혹은 패턴 전체를 '밤밤밤'이나 '빠빠빠'로 부른다.
- ④ 각 세트 패턴의 조성이나 박자를 맞춘다.
- ⑤ 패턴의 악보를 보고 게이름이나 리듬 음절로 부른다.

A형 12번	영역: 음악교육철학 (리머 경험중심+엘리엇 실천주의)	강좌명	음교 기출분석반 실전 모의고사반
		수업일 정보	2019. 7. 3(4회) 2019. 8. 21(9회) 2019. 10. 9(모고 2회)

기출문제

12. 다음은 음악 교사를 희망하는 예비 교사들이 리머(B. Reimer)의 '경험중심 음악교육 철학'에 대해 자신들의 의견을 나눈 대화이다. <작성 방법>에 따라 서술하시오. [4점]

예비 교사 A: 리머가 『음악교육 철학』 제3판을 내면서, 그의 관점을 '심미적' 음악교육에서 '경험중심적' 음악교육으로 바꾼 듯이 보이지만, ㉠ 음악의 의미를 소리로 이루어진 시간적 형식인 음악과 형식을 갖춘 느낌의 결합에서 찾는 관점을 포기하지 않고 있다는 점에서 이전과 크게 달라지지 않은 것 같아.

예비 교사 B: 그렇지만, 내 생각은 조금 달라. ㉡ 리머가 그 책에서 20세기의 교육 철학 사조를 반영하여 자신의 음악에 대한 관점을 확장하였다고 밝혔거든! 그래서 경험중심 음악교육 철학을 '절충적 음악교육 철학'이라고 부르는 학자들도 있어. 어쨌든 나는 음악의 본질이 무엇인가 하는 존재론적 질문에 대해 다양한 답을 주는 것은 음악교육의 의미와 범위를 확장하는 데 도움이 된다고 생각해.

예비 교사 C: 나는 리머의 경험중심 음악교육 철학이 엘리엇(D. Elliott)의 주장을 많이 수용한 것 같다는 느낌을 받았어. 엘리엇이 '실행주의(praxialism) 음악교육 철학'을 제안한 『Music Matters』라는 책에서 ㉢ '음악하기(musicing)'라는 새로운 개념을 제시했는데, 리머가 경험중심 음악교육 철학에서 이 개념을 수용했다는 면에서 ㉣ 두 사람의 철학이 점점 비슷해지는 것 같지 않아?

<작성 방법>

- 예비 교사 A의 대화 내용 중 밑줄 친 ㉠에 해당하는 미학적 관점의 명칭을 쓸 것.
- 예비 교사 B의 대화 내용 중 밑줄 친 ㉡에 해당하는 교육 철학 사조의 명칭을 쓸 것.
- 예비 교사 C의 대화 내용과 관련된 '경험중심 음악교육 철학'의 음악 경험 유형(관점)을 1가지 쓰고, ㉢의 개념을 적용하여 ㉣의 이유를 서술할 것.

적중 근거 자료

2019. 7. 3 음교 기출분석반 예상문제 4회

▶ 리머를 중심으로 엘리엇의 실천주의를 복합한 융합형 문제이다. 리머와 엘리엇의 관점을 한 문제에서 비교한다는 측면에서 유형이 동일한 문제를 출제하였다.

4. 다음은 현대음악교육철학 분야에서 활약하고 있는 리머(B. Reimer)와 엘리엇(D. J. Elliott)의 주장을 정리한 표이다. '음악교육의 목적'에 제시된 단어를 연결해서 이들이 주장하는 음악교육의 목적 부분을 문장으로 완성하시오.

비교 항목	리머(심미적 음악교육론)	엘리엇(실천주의 음악교육론)
철학의 정의	음악의 본질과 가치에 대한 신념체계	개념, 가정, 신념을 체계적, 비판적으로 검토하는 과정
미학의 개념	미학은 예술의 본질과 가치에 대한 질문에 관련된 철학의 한 갈래.	미학은 예술철학이나 음악 철학과 동의어가 아니며, 18세기의 편협한 음악 개념에 뿌리를 두고 있다.
창작의 관점	표현적 특질의 정검으로 탐색과 발견의 과정	작곡은 사회적, 상황적 맥락 안에서 이루어진다.
음악교육의 목적	음악성 / 향상 / 미적 감수성	음악성 / 음악 지식

2019. 7. 3 음고 기출분석반 예상문제 9회

▶ 리머의 경험중심 음악교육철학에서 다루는 경험의 유형을 구별하여, 실제로서의 음악 경험의 개념을 확인하는 기본적인 문제를 다루었다.

7. 다음은 리머(B. Reimer)의 경험중심 음악교육 철학에 포함된 음악 경험의 유형이다. (가)~(다)에 해당되는 음악 경험의 유형을 기호별로 쓰시오.

- (가) 음악을 이루어 가는 과정 그리고 실제 음악을 표현하는 행위를 의미한다. 음악을 만들어 가는 과정과 행위를 매우 중요하게 여기며, 이러한 점에서 이 음악 경험은 엘리엇의 실천적 사상과 비슷하다고 볼 수 있다. 음악교육의 본질적 의미와 가치는 음악을 만들고 표현하는 과정 그 자체에 있으며, 학생들의 스스로 미적 가능성을 최대한 개발할 수 있도록 조력자 역할을 해주어야 한다.
- (나) 학생들은 음악 수업에서 음악의 다양한 상징적 메시지를 파악하는 활동을 통해 음악에 관한 많은 정보를 획득하고, 음악의 가치를 느끼며, 또한 음악에 대한 자신의 가치관과 세계관을 형성하게 될 것이다. 음악은 집단에게 메시지를 전달하고 감정을 주입시키는 데 가장 강력한 도구가 된다. 그리고 교육시키고자 하는 사회적 메시지를 음악을 통해 전달한다는 것 등은 현대 통합 교육과정과 교수 방법에서 지속적으로 활용하고 있는 음악적 경험 중 하나이다.
- (다) 특정한 시대 혹은 특정한 문화권의 음악들은 인간의 풍요로운 삶을 위하여 사회적, 문화적 기능을 하면서 가치화되었다. 따라서 음악의 의미를 제대로 이해하기 위해서는 음악과 인간의 상호작용, 시대적, 사회적, 문화적 맥락, 삶의 체험, 음악의 표현 요소 등을 파악하여야 한다. 이 경험 유형에서는 음악의 다면적 경험을 통하여 음악의 미를 발견하는 능력을 요구한다. 이러한 점에서 포스트모더니즘의 사고 양식이 요구하는 모든 개념과 맥락적 관점들을 포괄적으로 수용하여야 한다. 음악의 미적 가치를 발견하는 음악 학습은 내적인 음악의 의미와 묘사적인 음악의 의미를 균형 있게 이끌어 낼 때 더 가치 있는 상승효과를 거둘 수 있다.

2019. 10 9 실전 모의고사반 2회 전공 A형 9번

▶ 리머와 엘리엇의 음악교육철학적 관점을 주제로 한 교사 A와 교사 B의 대화를 구성하여 실제 기출문제와 매우 유사한 유형의 문제를 모의고사에서 다루었다.

9. 다음은 현대음악교육철학 분야에서 서로 상반된 관점을 가진 A와 B의 대화이다. A와 B의 이름과 음악교육철학적 관점을 제시하고, 각각의 인물이 주장하는 음악교육의 목적에 대해 서술하시오.[4점]

- A: 심미적 경험은 인간이 다른 방법으로는 도달할 수 없는 특별한 경험을 제공합니다.
- B: 음악교육에서 가르쳐 주고자 하는 것은 말이나 글에 있지 않습니다. 음악이란 인간이 소리로 만들어 놓은 어떤 대상물이 아니라 인간이 음악을 하는 행위에 들어있는 것이죠.
- A: 언어의 의미는 개념적으로 이해되지만, 예술의 의미는 미적 지각의 구성을 통하여 감지되는 것 아니겠습니까? 예술 작품은 무한한 뉘앙스를 품고 변하는 느낌의 흐름이 매체를 통해 구현된 것입니다.
- B: 음악은 인간의 역사와 문화적 맥락 안에서 결정이 되며 그렇기에 음악에 관한 불변적 정의가 존재하지 않고, 음악적 경험은 도덕적, 지역적, 회화적, 정치적, 종교적, 개인적 의미를 다 포함합니다.
- A: 인간은 감상을 통한 목표행동, 미적 경험을 심화하는 수단행동, 이에 동반되는 수반행동을 통해 예술과 상호작용한다고 봅니다.
- B: 음악의 본질이 행동이나 행위에 있다는 것을 인정하는 건가요?
- A: 심미적 경험은 예술작품 속에 내재된 표현성을 지각하고 반응하는 과정을 통해 이루어집니다. 저는 예술 작품을 느낌 형식의 구현으로 이해합니다.
- B: 결국 완성된 작품이 필요하고, 그 작품을 경험하는 작곡, 편곡, 연주, 즉흥연주, 지휘 등은 어떤 목적의 성취를 위한 수단으로 보시는군요.
- A: 제가 강조하는 행위는 감상입니다. 음악 감상 행위는 작품 속에 내재된 주관성을 공유하고, 열려 있는 의미의 가능성을 계속적으로 탐색해 가는 과정이니까요.
- B: 실행에 참여하며 음악을 직접 경험해야 하며, 음악교육의 목적을 이루는 과정에서 음악성이 발달됩니다. 음악교육에서 중요한 것은 문서화된 계획이 아니라, 교수학습 상황을 이끌어가고 문제를 해결하는 교사 자신입니다.



B형 2번	영역: 화성 (코드 기호 + 화음 기호)	강좌명	서양음악 기출분석반/ 실전 모의고사반
		수업일 정보	2019. 6-8월 / 10-11월

기출문제

2. 다음은 '만하는 대로'의 노래 선율에 피아노 반주를 붙인 악보이다. ㉠의 코드(chord) 기호와 ㉡의 화음 기호를 각각 쓰시오. (단, 화음이 전위된 경우, 코드 기호와 화음 기호에 이를 정확하게 표시할 것.) [2점]

적중 근거 자료

2019. 8. 15. 서양음악 기출분석반 10회 예상문제

▶ 노래 선율에 피아노 반주를 붙인 악보를 보고 코드 기호로 분석하는 문제

1. 정 교사는 수업 시간에 '가브리엘의 오보에' 가락에 피아노 반주를 붙여 들려주고자 한다. 가락에 어울리는 화음 반주를 붙일 때, (가)-(다)에 들어갈 화음을 코드(chord) 이름으로 쓰시오.

2019. 10. 30. 실전 모의고사 5회 전공 A

▶ 5회 모의고사 중 차용화음을 로마숫자로 분석하는 문제

3. 다음은 도니제티(G. Donizetti)의 한 오페라에서 발췌한 악보이다. 악보에 표시된 ㉠의 화음을 로마숫자 기호로 쓰고, 그 반음계적 화음의 종류(명칭)를 쓰시오. [2점]

- 화음을 코드 기호와 로마숫자 기호로 분석하는 것은 화성학의 빈출 토픽이므로 예상문제와 모의고사에서 출제함.
- 기출문제에서처럼 반음 낮춘 음도 6이 사용된 경우를 모의고사에서 출제하여 차용화음의 용법과 표기를 복습함.
- 화음의 용법에 대한 내용은 2회 모의고사(B형 4번)에서 출제하여 복습하였음.



B형 4번	영역: 민속악 (가창방식+메나리토리+한배의 변화)	강좌명	음교 기출분석반
		수업일 정보	2019. 8. 7(7회)

기출문제

4. 다음 (가)와 (나)는 각각 짝을 지어 부르는 민요의 일부이다. <작성 방법>에 따라 서술하시오. [4점]

(가)

Musical score for (가) in 6/8 time. The melody is written on a treble clef staff with a key signature of one sharp (F#). The lyrics are: 내정 - 은 - - 청산 - - 이 요 - - 입 의 - - 정 - - 으 - - 는
 녹수 로 - - 구 - 나 - 녹수 - 야 오 아 - - - 호 - 르 - - - - - 건 만
 다른 - - - - - 님 께 고 하 - 는 - 가 - 아 시 - 라 -
 생 각 - 하 는 뜻 이 - - 내 가 오 해 로 구 나 예 야

(나)

Musical score for (나) in 3/4 time. The melody is written on a treble clef staff with a key signature of one sharp (F#). The lyrics are: 아 우 라 지 뱃 사 공 - 아 - - 배 줌 건 네 - 주 - - - - - 게 - -
 싸 릇 - 풀 을 똥 박 - - 이 - - - 다 떨 어 - 진 - - - 다 - ㉠
 우 리 덕 의 서 방 님 은 잘 났 던 지 못 났 던 지 엇 어 배 고 꺾 어 내 고
 장 치 다 리 곱 배 팔 이 노 가 지 나 무 지 게 예 다 엽 전 석 냥 걸 머 지 고

<작성 방법>

- (가)를 독창과 제창으로 번갈아 부를 때, 제창으로 부르는 노랫말을 쓸 것.
- (나)의 ㉠에 들어갈 선율의 음이름을 순서대로 쓸 것.
- (가)와 (나)에서 이어 부르는 곡의 한배가 변화되는 방법을 각각 순서대로 1가지씩 서술할 것.

2019. 8. 7 국악 기출분석반 예상문제 7회

▶ <보기 1>의 음악적 관련은 메나리토리이며, <보기 2>의 음악적 관련은 긴-자진형식이다. 악조와 형식이 복합된 문제로, 메나리토리와 한배의 변화를 긴-자진형식으로 선정하여 출제하였다.

9. <보기 1>의 (가), (나)는 공통점이 있는 악곡이고, <보기 2>의 (다), (라)는 음악적 관련이 있다. <보기 1>의 공통점과 <보기 2>의 음악적 관련에 대해 각각 서술하시오.

< 보 기 1 >

(가)



(나)



< 보 기 2 >

(다)



(라)





B형 6번	영역: 기초이론 (이조악기 + 모음보표 + 혼합박자)	강좌명	실전 모의고사반
		수업일 정보	2019. 10-11월

기출문제	적중 근거 자료
<p>6. 다음은 차이콥스키(P. Tchaikovsky) '교향곡 제6번' 제2악장 악보의 일부이다. <작성 방법>에 따라 서술하시오. [4점]</p> <div style="border: 1px solid black; padding: 5px; margin-top: 10px; text-align: center;"> <p><작성 방법></p> <ul style="list-style-type: none"> ○ □에 들어갈 영문 표기를 쓸 것. ○ 제시된 악보에서 주제 선율을 연구하는 악기를 모두 쓸 것. ○ 이 악보를 지휘할 때 2막의 문장을 쓰고(예: ○악+○막), 그 근거를 악보에서 찾아 1가지를 서술할 것. </div>	<p>2019. 11. 6. 실전 모의고사 6회 전공 A</p> <p>▶ 6회 모의고사 중 제시된 모음보표에서 이조악기를 파악하는 문제</p> <p>4. 다음은 모차르트(W. A. Mozart)의 <클라리넷 협주곡 K. 622> 2악장의 일부분이다. 제시된 악보의 이조악기를 파악하여 (가)와 (나)에 알맞은 이름을 각각 쓰시오. [2점]</p> <p>- 이조악기는 기초이론의 주요 토픽이자 오답이 많은 부분이므로 모의고사에서 출제하여 복습함.</p> <p>- 기초이론의 토픽 중 박자와 관련된 부분 역시 6회 모의고사(전공 A 7번 문제)에서 다루고 해설 강의에서 자세하게 복습함.</p>



B형 8번	영역: 음악사 통합형 (14세기 + 20세기 음악)	강좌명	실전 모의고사
		수업일 정보	2019. 10-11월

기출문제

8. 다음 (가)는 음악의 재료를 다루는 작곡 방식에 관한 설명이고, (나)는 마쇼(G. de Machaut)의 모테트의 테노르 성부이다. <작성 방법>에 따라 서술하시오. [4점]

(가)

1950년대 (㉠)의 기법은 음고뿐만 아니라 음악의 다른 요소들도 열(series)을 만들어 사용한다. 이 기법은 1920년대 쇤베르크(A. Schönberg)의 '12음 기법'을 발전시킨 것으로 음렬주의가 확장된 것이다. 그러나 쇤베르크가 창출한 기법은 이미 음악의 전통 속에서 경험한 것이다. 정해진 열을 반복하면서 응집성의 원리를 실현하는 방식은 과거의 작곡 방식에서 보존되고 발전된 것이기 때문이다. 예를 들면, 14세기 '동형리듬(isorhythm) 기법'에서는 음악의 재료를 탈레아(talea)로 불리는 리듬적 요소와, 콜로르(color)라고 불리는 선율적 요소로 나누어 열을 만들어 사용하였다. 작곡가들은 이 기법으로 악곡 전체의 테노르 성부를 작곡하기도 하였는데 대표적인 작품으로 마쇼의 모테트 '운명의 여신의 약속을-아! 운명의 여신이어-그리고 도와주는(Qui es promesses - Ha! Fortune - Et non est)'을 들 수 있다.

(나)



<작성 방법>

- (가)의 괄호 앞의 ㉠에 해당하는 용어를 쓸 것.
- (가)의 내용에 나타난 동형리듬 기법과 12음 기법의 공통점을 음 재료의 관점에서 2가지를 서술할 것.
- (나)의 악보에서 콜로르의 사용 횟수를 숫자로 쓸 것.

적중 근거 자료

2019. 10. 30. 실전 모의고사 5회 전공 A

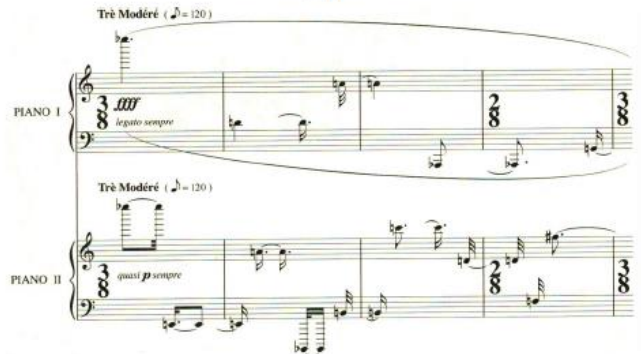
▶ 총렬음악의 시기와 작곡기법 및 주요 작품을 묻는 문제

7. 다음 (가)와 (나)는 20세기의 대표적인 작품에서 발췌한 악보들이다. (가)의 작곡가를 쓰고, 제시된 작품의 작곡 방식을 서술하시오. 또한 (나)의 작곡 시기를 쓰고, 이 작품의 특징을 1가지 서술하시오(작곡 시기는 '1900년대'의 형식으로 쓸 것).[4점]

(가)



(나)



- 20세기 사조 중 총렬음악은 출제 가능성이 높은 부분이었으므로 5회 모의고사에서 출제하여 주요 특징과 작곡 기법을 복습함.



B형 9번	영역: 민속악 (판소리 사설+잡가)	강좌명	국악 기출분석반
		수업일 정보	2019. 7. 17(6회) 2019. 8. 14(9회)

기출문제

9. 다음 (가)는 신재효의 판소리 '박타령' 사설 중 일부이고, (나)는 잡가 악보의 일부이다. <작성 방법>에 따라 서술하시오. [4점]

(가)

너희들 장기대로 엮불이나 잘하여라. 사당 거사 좋아라고 거사들은 소고를 치고, 사당의 절차대로 연계사당이 먼저 나서 발림을 곱게 하고, ㉠ 산천초목이 다 성림(盛林)한데, 구경가기 즐겁도다. 어야어, 장송은 낙락, 기러기 훨훨 낙락장송이 다 떨어진다.

(나)

㉠	㉡

<작성 방법>

- (가)의 밑줄 친 ㉠과 유사한 가사로 노래하는 현행 경기 잡가와 남도 잡가의 곡명을 순서대로 각각 1가지씩 쓸 것.
- (나)의 ㉠과 ㉡의 선법적 공통점과 장단의 차이점을 각각 1가지씩 서술할 것.

적중 근거 자료

2019. 7. 17 국악 기출분석반 예상문제 6회

▶ 경기 잡가 중 유산가의 악보 전체를 수록한 문제를 출제하여, 전체적인 가사의 내용을 위주로 해설하였음

8. (가)와 (나)는 우리나라 성악곡에 속하며, 각각 다른 장르에 해당한다. 각 악곡의 장르를 쓰시오.

(가)

♩ = 56

화란 준성 하고 만 -- 화 방 창 이 라 --
 매 종 다 벗 님 네 아 - 산 천 -- 경 계 물 -
 구 경 을 -- 가 -- 새 - 죽 장 - 말 - 매
 단 -- 표 -- 자 - 모 천 - 리 감 - 산
 들 어 불 가 ---- 니 ---- 만 - 산 흥 -- 북 들 은 -
 일 년 - - - 일 -- 도 다 시 피 어 - 준 - 색 을 자 략 노 라 --

(나)

♩ = 138

바 람 - 이 불 소 린 가 아 -- 물 --- 소 --- 리 바 람 --- 인 --- 가 -

2019. 8. 14 국악 기출분석반 예상문제 9회

▶ 남도 잡가 중 화초사거리, 서도 잡가 중 관산용마, 경기 잡가 중 휘모리잡가 육칠월 흐린 날을 중심으로 악곡의 장르를 다루었음. 화초사거리의 경우, 남도 잡가에 속하며, 사설의 내용이 경기 잡가 유산가와 유사하다는 해설을 하였음.

8. (가)와 (나)는 우리나라 성악곡에 속하며, 각각 다른 장르에 해당한다. 각 악곡의 장르를 쓰시오.

(가)

♩ 56

화란 준성 하고 만 -- 화 방 장 이 라 --
 매 울 다 벗 님 네 아 산 천 -- 경 개 를 -
 구 경 을 -- 가 -- 세 - 죽 장 - 망 - 해
 단 -- 표 -- 자 - 모 천 - 리 갈 - 산
 들 어 들 가 -- 니 -- 만 -- 산 흥 -- 목 들 은 -
 일 년 -- 일 -- 도 다 시 피 어 - 준 - 색 을 자 람 노 라 --

(나)

♩ 138

바 람 - 이 물 소 린 가 아 -- 물 -- 소 -- 리 바 람 -- 인 -- 가 -

2020학년도 임용 시험 총평 한마디

▶ 서민정 선생님

기본 개념을 중심으로 여러 영역이 복합된 융합형 문제가 많았다.

문제의 범위가 다른 장르와 영역까지 확장되어 한 문제에서 다루는 내용 범위가 넓어진 모습이다.

표면적으로는 매우 복잡하고 범위가 큰 문제로 보이지만, 중심 내용은 매우 작았던 과대포장형 문제.

단순한 이야기를 거대한 스케일로 스펙타클하게 다룬 할리우드 액션형 문제.

▶ 정희원 선생님

각 영역에서 고르게 출제되었고, 음악사적 지식과 이론적 개념을 제시된 악보나 지문에 구체적으로 적용해야 하는 문제가 많았다.